

Horizon crépuscule dans l'entre monde

Pièce 1 heure avec sonorisation (autonomie possible suivant le site)

Pièce 1 heure avec sonorisation et lumière

- création 2026

- création 2027

Feuillelet de présentation



Au crépuscule, espace de transition entre deux mondes, les conventions tombent, les états de corps et d'esprit se modifient et les chemins de l'inconscient s'ouvrent.

« *Horizon crépuscule, dans l'entre monde* » est une performance de danse contemporaine et création sonore mixé en live à la tombée de la nuit, dans le milieu naturel, en parc, jardin ou dans des sites patrimoniaux. Au travers de la figure de la déesse de la nuit dans la mythologie grecque Nyx et des récits qui l'entourent, c'est le passage à un autre monde qui est investi et les transformations qui s'opèrent lors de cette traversée.

La pièce convie les publics dans un espace de transition, un entre-monde où les conventions tombent et les chemins de l'inconscient s'ouvrent.

Au travers d'une succession de tableaux ce sont des états qui sont convoqués : joie, doute, peur, euphorie, mélancolie... Une connexion au moi profond, secret, caché est établi et un dialogue se crée entre les protagonistes et lieu de la performance. Le crépuscule est le moment privilégié où le monde naturel et les univers mythologiques se fondent. Le public expérimente une immersion dans un espace temps qui s'étire vers le noir de la nuit.

Création / Jean-Christophe Maas

Collectif Ambitus

5, rue des Camélias 22400 Noyal

N° Siret : 535 192 058 00027

Code APE : 9001Z

Licence entrepreneur du spectacle : n° 2-1052240

Subventions / Département des Côtes d'Armor

Avec le soutiens de /

Au bout du plongeur - Domaine de Tizé - Thorigné Fouillard (35)

Domaine Départemental de la Roche Jagu - Ploëzal (22)

Villa Rohannec'h, Domaine départemental et le département des Côtes d'Armor - Saint-Brieuc (22)

La Reprise - Moncontour (22)

Synopsis

La nuit tombe, le voile invisible se lève, passage vers un autre monde. Les protagonistes incarnent différents personnages, états et rentrent en communication. Ils se lient au végétal, au minéral, au souffle de l'air dans un écrin ou le temps ne s'écoule plus mais s'étire vers l'infini, dans une nature amplifiée. Les feu-follets sont de sortie, ils s'ébrouent pour célébrer l'arrivée de LA NUIT..

Des profondeurs elle revêt son manteau. Le ciel s'assombri, l'atmosphère s'épaissi.

Nous sommes conviés à expérimenter une immersion dans cet espace transitoire. Les états de corps et d'esprit se modifient, les carcans du jour tombent pour laisser place à de multiples inconscients.

Chaos, introspection, utopie, relâchement, peur, joie et frénésie...

Jean-Christophe, Céline et Jérémie seront vos passeurs pour cette traversée.

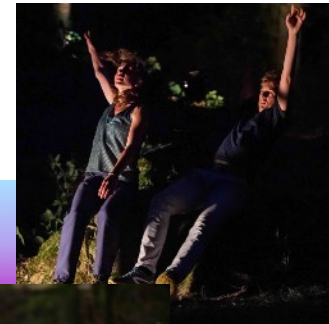
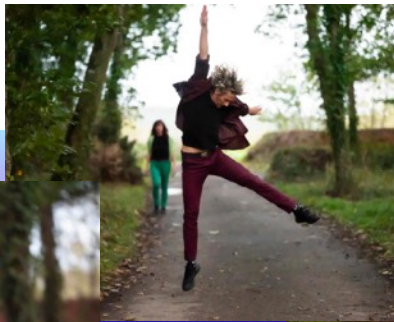
L'équipe du projet

Chorégraphe et danseur : Jean-Christophe Maas

Danseuse : Céline Bird

Création sonore et jeu live : Jérémie Moreau

Création et régie lumière : Benjamin Combiér



Réflexion

La nuit, en tant que symbole, ouvre à de nombreuses réflexions.

L'abandon et le relâchement

Le sommeil nous offre un répit, réparateur et salvateur. Chaque matin, nous sommes régénéré par la nuit passée.

La digestion

La nuit offre un moment de solitude, un espace où chaque individu peut se retrouver face à lui-même, loin des influences extérieures. Les expériences du jour passé sont retraversés en pensés, classés, ordonnés, digérés.

L'utopie

Les rêves en sont une parfaite illustration. Dans les songes, tout est possible. Les tentatives de réalisations sont infinies, car la nuit n'est pas les ténèbres. Elle possède sa propre lumière, ses propres expériences et ses propres couleurs.

Le chaos

Le jour l'ordre établi et les conventions (sociale - morale) règnent. Ces dictât tombent la nuit et le chaos peut prendre place.

Cette citation de Nietzsche raisonne "Il faut avoir encore du chaos en soi pour accoucher d'une étoile qui danse."

Monde intérieur

La nuit est une porte vers l'introspection. L'infinité de la nuit fait écho à l'infinité de l'intérieur de chacun (Kant - Le ciel étoilé).

Lorsque l'on dort le subconscient prend le relais. Le sujet se confronte à ses désirs cachés et à ses peurs les plus profondes, ceux qui sont rendus invisibles pendant la journée.

Déroulé

La dramaturgie se développe comme une succession de tableaux. Chaque partie pouvant être le reflet d'un état, d'un imaginaire, d'un questionnement intérieur, d'un dialogue entre les protagonistes et avec leur environnement.

Les récits et mythologies autour du crépuscule et de la nuit nourrissent l'épopée. La temporalité du moment, le passage du jour à l'obscurité - inéluctable - rythme la traversée vers la pénombre.

Création sonore

Du sensible à la pulsation de la nuit

La création sonore s'inspire de deux univers complémentaires mais opposés : d'une part, la douceur et l'onirisme des paysages sonores de Hayao Miyazaki et des Studio Ghibli (*Le voyage de Chihiro, Princesse Mononoké...*), et d'autre part, la puissance et la répétition hypnotique de la musique électro que l'on retrouve dans la vie nocturne, les clubs et festivals.

La diffusion sonore est soumise à des effets de manipulation, distorsion, déformation et répétition. Les sons organiques sont filtrés et modifiés pour devenir abstraits et envoûtants, créant un paysage sonore à la fois intrigant et immersif. Les sons électro augmentent la tension, font varier les rythmes et amènent à une accélération vers l'obscurité.

Ces deux éléments renforcent l'idée d'un monde étheré où l'ordre et le chaos coexistent et interagissent.

Crédit Sébastien Armengol